

# 70mai

## Instrukcja obsługi

### 70mai Air Compressor Lite

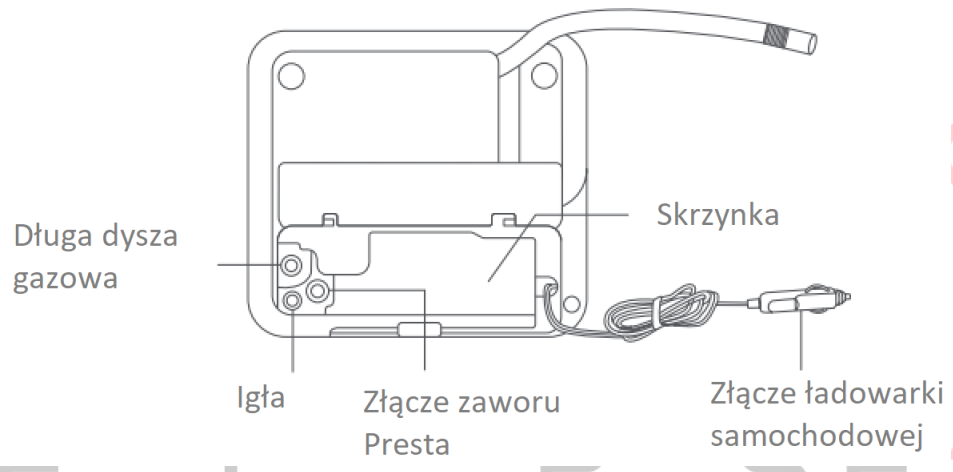
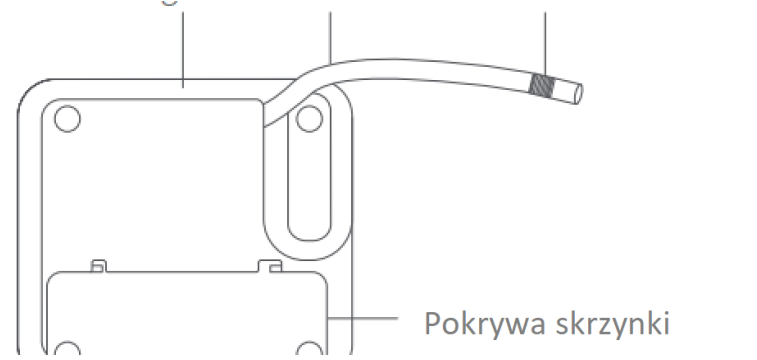
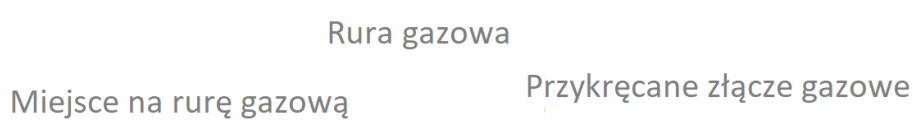
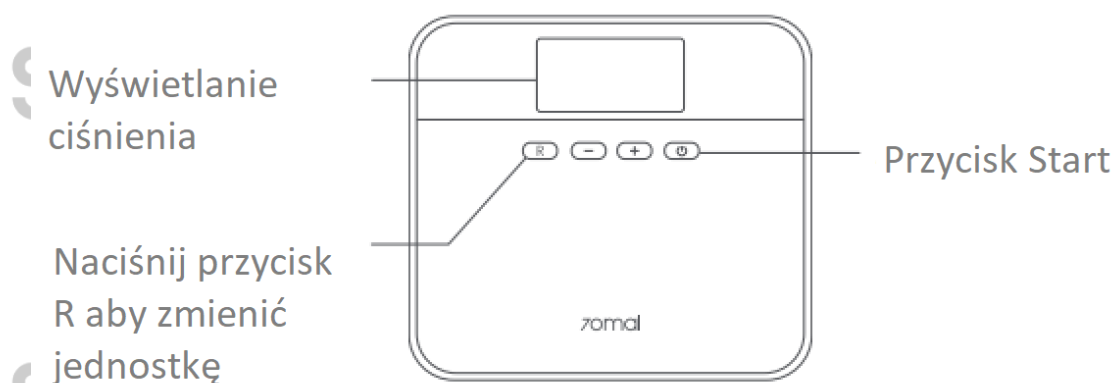
#### (Midrive TP03)

Należy przeczytać tę instrukcję ze zrozumieniem przed użytkowaniem produktu oraz przechowywać w bezpiecznym miejscu.

#### Dziękujemy za wybór kompresora 70mai Air Compressor Lite

Obrazy produktów, akcesoriów i inne w tej instrukcji są jedynie ilustracjami poglądowymi i służą wyłącznie do celów informacyjnych. Produkt może być aktualizowany lub ulepszany i może wyglądać inaczej niż na schematach.

#### 1. Przedstawienie produktu



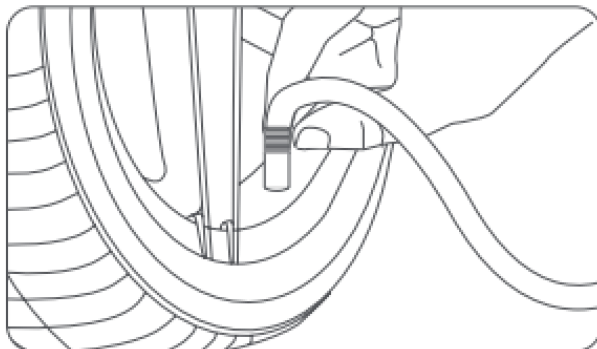
## 2. Użytkowanie sprzętu

### 2.1. Włączanie/wyłączanie urządzenia

Podłącz ładowarkę samochodową do zapalniczki samochodowej. Włącz silnik. Urządzenie włączy się automatycznie, gdy otrzyma zasilanie z samochodu. Urządzenie wyłączy się automatycznie po wyjęciu ładowarki samochodowej z zapalniczki lub po wyłączeniu silnika.

### 2.2. Podłączanie dyszy pompującej

- Podłączanie urządzenia do SUV-a, samochodu osobowego, motocykla lub innego rodzaju opon. Połącz głowicę dyszy pompującej bezpośrednio do zaworu w oponie. Zwróć uwagę na „syczenie” co sugeruje, że powietrze ucieka bokiem.

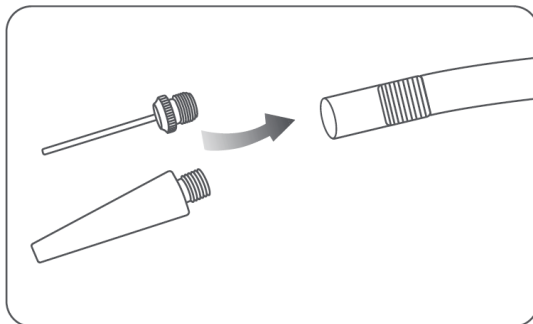


#### UWAGA !

Metoda opisana w poprzednim punkcie nie ma zastosowania, jeśli opona jest zupełnie pusta.

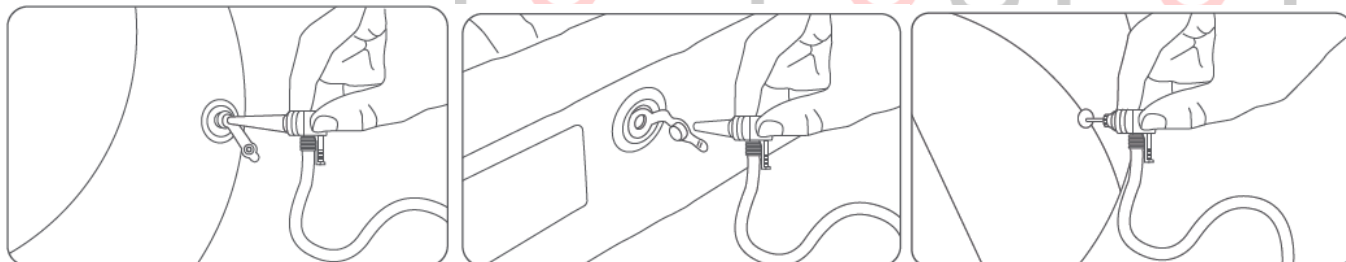
- Podłączanie urządzenia do pontonu, nadmuchiwanej zabawki, nadmuchiwanego materaca, piłki lub innych tego typu przedmiotów. Urządzenie jest wyposażone w trzy różne dysze, które mogą być stosowane do większości nadmuchiwanych przedmiotów.

Podłącz odpowiednią dyszę do głowicy



Podłącz dyszę do nadmuchiwanego obiektu tak jak pokazano na zdjęciach poniżej.

- a) Długa dysza nadaje się do piłek plażowych, zabawek dmuchanych, a także do usuwania pyłu i czyszczenia.
- b) Krótka dysza nadaje się do nadmuchiwanego materaca.
- c) Igła jest odpowiednia do piłki koszykowej, piłki nożnej, siatkówki oraz innego rodzaju piłek.



POSSFOTO

POSSFOTO

POSSFOTO

POSSFOTO

POSSFOTO

POSSFOTO

POSSFOTO

POSSFOTO

POSSFOTO

POSSFOTO

POSSFOTO

POSSFOTO

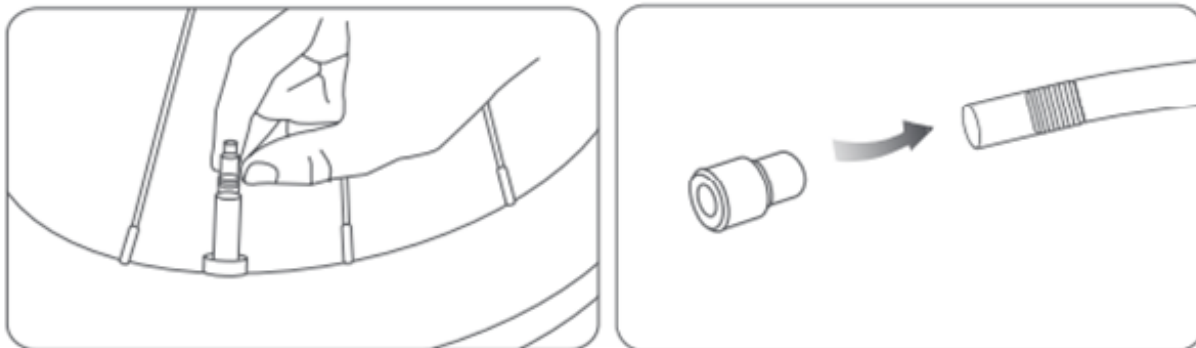
POSSFOTO

POSSFOTO

- Podłączanie urządzenia do opony roweru urządzenie może pompować oponę roweru za pomocą złącza zaworu presta.

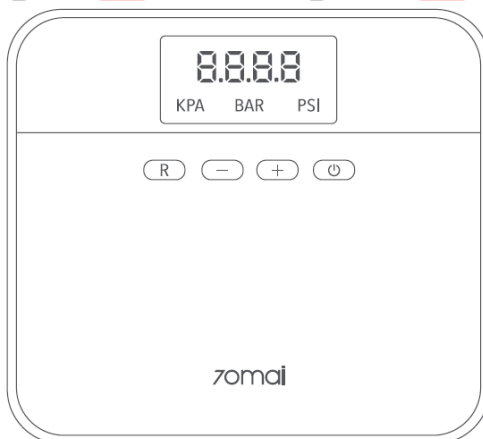
1. Odkręć śrubę na dyszy gazowej opony.
2. Podłącz złącze zaworu Presta do przykręcanego złącza gazowego i podłącz złącze gazu do dyszy.

**Uwaga!** Po pompowaniu opony należy ponownie dokręcić śrubę dyszy gazowej opony.



### 2.3. Wykrywanie ciśnienia

Po podłączeniu głowicy dyszy pompującej do pompowanego obiektu i gdy urządzenie jest włączone, ciśnieniomierz pokaże aktualne ciśnienie w wartości liczbowej.



### 2.4. Ustawianie odpowiedniego ciśnienia

Aby ustawić ciśnienie w oponach, wykonaj następujące czynności:

- Po włączeniu urządzenia naciśnij przycisk R, aby przełączyć jednostkę miary na bar, psi lub kPa.
- Naciśnij przycisk „+” lub „-”, aż cyfry zaczną migać. Naciśnij ponownie przycisk „+” lub „-”, aby ustawić żądaną wartość. Gdy cyfry przestaną migać, wstępne ustawianie ciśnienia w oponach jest zakończone.

### 2.5. Pompowanie

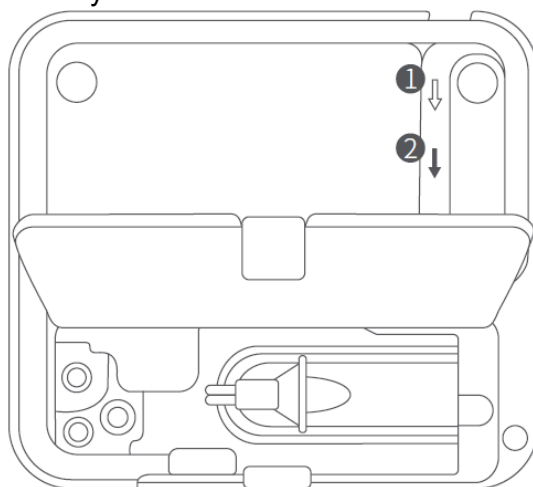
Po podłączeniu przewodu gazowego i podłączeniu urządzenia do zasilania, należy nacisnąć przycisk Start, aby rozpocząć pompowanie. Jeżeli ciśnienie na zaworze gazowym gwałtownie wzrasta w krótkim odstępie czasu (5,5 bara w ciągu 3 sekund) oznacza to, że droga powietrzna jest zatkana. Należy natychmiast wyłączyć zasilanie, odłączyć dyszę obrotową od dyszy opony i ponownie podłączyć rurkę gazową. Kiedy ciśnienie powietrza osiągnie wcześniej ustawione ciśnienie w oponach, kompresor przestanie działać. Oznacza to, że operacja pompowania jest zakończona. Na zakończenie należy zdjąć z wentyla samochodowego złącze ładowarki i wyłączyć urządzenie.

#### **UWAGA !**

Kiedy kompresor przestaje działać, odczyt na manometrze spadnie stopniowo przed ustabilizowaniem. To normalne zachowanie sprężu.

## 2.6. Pakowanie produktu

Po użyciu urządzenia należy złożyć kabel zasilający i rurkę gazową do skrzynki z kablami z tyłu urządzenia. Owiń rurkę gazową raz wokół kolumny uzwojenia, po osiągnięciu punktu początkowego, powtórz nawijanie jeszcze raz, a następnie umieść ją w dolnej skrzynce wzdłuż rowka rury gazowej. Zamknij pokrywę skrzynki na przewody.



## 2.7. Sprawdzanie ciśnienia

Ze względów bezpieczeństwa sprawdź ciśnienie w danym obiekcie/produkcie przed jego napompowaniem. Działanie takie pozwoli na uniknięcie ryzyka obrażenia ciała spowodowanego zbyt wysokim ciśnieniem obiektu/produktu.

**Opony** - Zakres ciśnienia roboczego powinien być zawsze podany po wewnętrznej stronie opony rowerowej czy motocyklowej. Wskaźnik ciśnienia w oponach samochodowych może być znaleziony w drzwiach od strony kierowcy. Wartość odpowiedniego ciśnienia jest powiązana z obciążeniem samochodu. Więcej informacji na temat ciśnienia w oponach powinni Państwo znaleźć w instrukcji użytkowania samochodu.

**Piłki** - Ciśnienie robocze jest podane w pobliżu otworu do pompowania piłki nożnej, koszykowej, siatkówkowej lub każdej innej piłki.

Powszechnie stosowane wartości odpowiedniego ciśnienia:

Pompowany obiekt	Klasyfikacja	Zalecane ciśnienie(bar)
Samochody	sedan, SUV, pojazdy terenowe	2,05-3,45
Motocykle	motocykle, elektryczne motocykle, elektryczne rowery	1,7-3,1
Piłki	piłka nożna, koszykówka, siatkówka	0,48-0,55
Rowery	rowery górskie, rowery miejskie	2,05-4,48

### UWAGA !

1kg/cm<sup>2</sup> ≈ 1bar ≈ 100kPa ≈ 14.5psi

## 3. Uwagi

Przeczytaj uważnie niniejsze uwagi przed przystąpieniem do użytkowania urządzenia, za każdym razem stosuj się do nich:

- Urządzenie jest zabezpieczone w obudowie. Nie próbuj go pod żadnym pozorem usuwać z obudowy.
- Podczas pompowania postępuj zgodnie z instrukcjami dotyczącymi odpowiedniego ciśnienia. Nie należy nadmiernie pompować jakichkolwiek elementów, aby uniknąć poważnego uszkodzenia produktu, ciała lub innych osób w najbliższym otoczeniu.
- Nie dopuszczaj, aby urządzenie działało bez Twojego nadzoru. Zawsze odłączaj zasilanie, gdy urządzenie nie jest w użyciu.

- Nie używaj produktu w pobliżu substancji wybuchowych tj. benzyna itp.
- Urządzenie jest przystosowane do ciągłej pracy. Jednak, w wysokich temperaturach otoczenia skróć czas działania w celu uniknięcia uszkodzenia urządzenia lub skrócenia jego żywotności.
- Nie kieruj głowicy dyszy pompującej na siebie ani na innych, ponieważ powietrze pod wysokim ciśnieniem może spowodować obrażenia ciała i inne.
- Nie stawaj, nie siadaj ani nie kucaj na obudowie urządzenia. Nie umieszczaj żadnych ciężkich przedmiotów na produkcie, aby zapobiec uszkodzeniu sprzętu. Nie przechowuj innych przedmiotów wewnątrz metalowej obudowy.
- Proszę rozwinąć kabel zasilający podczas korzystania z urządzenia w celu uniknięcia potencjalnego niebezpieczeństwa spowodowanego przegrzaniem kabla zasilającego.

#### 4. Zawartość opakowania

- 70mai Air Compressor Lite ×1
- Instrukcja ×1

#### 5. Specyfikacja techniczna:

**Nazwa produktu:** 70mai Air Compressor Lite

**Numer modelu:** Midrive TP03

**Napięcie robocze:** DC 12 V

**Maksymalny prąd roboczy:** 10 A

**Maksymalne ciśnienie napełniania:** 11 bar (160 psi)

**Wymiary produktu:** 164 x 148 x 54 mm

**Temperatura przechowywania:** -30 do 80 ° C

**Temperatura pracy:** od -20 do 70 ° C

**Serwis producenta:** help@70mai.com

#### 6. Deklaracja zgodności CE

Producent 70mai Co., Ltd. niniejszym oświadcza, że to urządzenie jest zgodne z obowiązującymi dyrektywami i normami europejskimi i ich poprawkami. Pełny tekst deklaracji zgodności EU jest dostępny do pobrania z tej strony internetowej: <http://help.70mai.asia/1193.html>

#### 7. Utylizacja sprzętu



Wszystkie produkty, na których umieszczony jest symbol pokazany (po lewej stronie tego tekstu) zostały sklasyfikowane jako odpady elektryczne (WEEE zgodnie z dyrektywą 2012/19/EU). Z tego względu muszą być utylizowane w punktach recyklingu odpadów elektrycznych. Pod żadnym pozorem nie powinny być wyrzucane razem z odpadami komunalnymi.