

70mai

Instrukcja obsługi

70mai Rear Camera

(Midrive RC06)

Należy przeczytać tę instrukcję ze zrozumieniem przed użytkowaniem produktu oraz przechowywać w bezpiecznym miejscu.

Dziękujemy za wybór 70mai Tylnej kamery model RC06

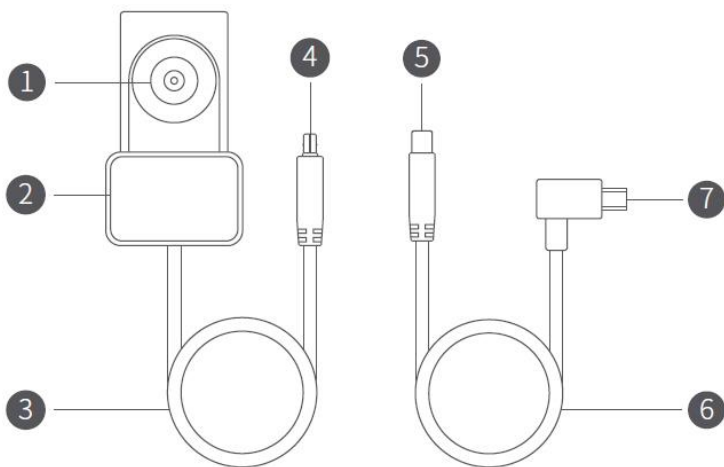
1. Poradnik użytkownika

Przed użyciem produktu, proszę zapoznać się z instrukcją w celu uniknięcia ewentualnych uszkodzeń wynikających z niewłaściwego użytkowania. Proszę odwiedzić stronę poniżej w celu zaczerpnienia dokładniejszych informacji i zapoznaniem się z najczęściej zadawanymi pytaniami odnośnie tego urządzenia.

<https://help.70mai.asia/1175.html>

Poszczególne funkcje mogą się delikatnie różnić z powodu aktualizacji oprogramowania czy pakowania. Nie jesteśmy odpowiedzialni za zmiany wprowadzone przez producenta. Proszę odnieść się do poszczególnych funkcji podczas użytkowania produktu.

2. Przedstawienie produktu



- 1 Obiektyw kamery
- 2 Uchwyt mocujący
- 3 Przewód zasilający kamerę
- 4 Połączenie(Port A)
- 5 Połączenie(Port B)
- 6 Kabel sygnałowy
- 7 Mini USB 8Pinowy Port

3. Funkcjonalność

Wsteczna kamera 70mai RC06 może być używana jako akcesorium produktów samochodowych marki 70mai i musi być używana z głównym urządzeniem tj. kamerą przednią. Po zainstalowaniu i poprawnym podłączeniu tylnej kamery z głównym urządzeniem i włączonej funkcji nagrywania kamera może nagrywać i zapisywać obraz z tyłu pojazdu.

4. Środki ostrożności

- Zatrudnij profesjonalnego instalatora do instalacji i montażu urządzenia. Producent i sprzedawca nie ponosi odpowiedzialności za niewłaściwe działanie spowodowane błędnym montażem, tj. zwarcie źródła zasilania samochodu, uszkodzenie akumulatora samochodowego, uszkodzenie wnętrza samochodu itp.
- Kamera wsteczna 70mai RC06 jest zasilana z głównego urządzenia. Kiedy główne urządzenie zacznie działać, kamera tylna również zostanie włączona automatycznie.

- Gdy główne urządzenie jest wyłączone lub w trybie parkingowym, tylna kamera również zostanie wyłączona automatycznie.
- Główne urządzenie zasila kamerę wsteczną tylko, gdy główne urządzenie jest zasilane z zewnętrznego źródła zasilania (kabel + ładowarka samochodowa). Główne urządzenie nie będzie zasilać tylnej kamery, jeśli nie jest podłączona do źródła zasilania.
- Obraz rejestrowany przez tylną kamerę jest zapisywany na karcie microSD głównego urządzenia automatycznie. Po osiągnięciu limitu pamięci karty microSD, najwcześniej zarejestrowane video z przodu i tyłu zostaną nadpisane przez najnowsze oraz będą cyklicznie usuwane po kolei.
- Na wydajność tego produktu ma wpływ niezawodność przewodu zasilającego i urządzenia odbierającego sygnał wideo.
- Producent i sprzedawca nie ponosi odpowiedzialności za nieprawidłowe użytkowanie produktu, szkody spowodowane montażem, które nie wynikają z problemów związanych z jakością urządzenia.
- Podczas instalacji i użytkowania produktu **nie należy wkładać ani wyjmować kamery cofania**, gdy zasilanie jest włączone, w przeciwnym razie produkt może zostać uszkodzony.

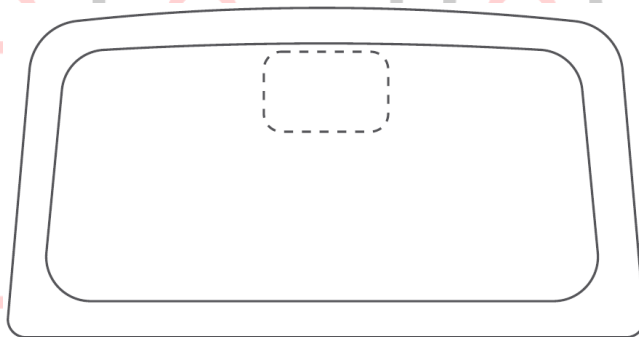
5. Zawartość pudełka

- 70mai Tylna kamera RC06 ×1
- Kabel zasilający ×1
- Naklejka elektrostatyczna ×2
- Naklejka samoprzylepna ×2 (1 szt. jest już fabrycznie przyklejona do uchwytu mocującego)
- Instrukcja ×1

6. Instalowanie produktu

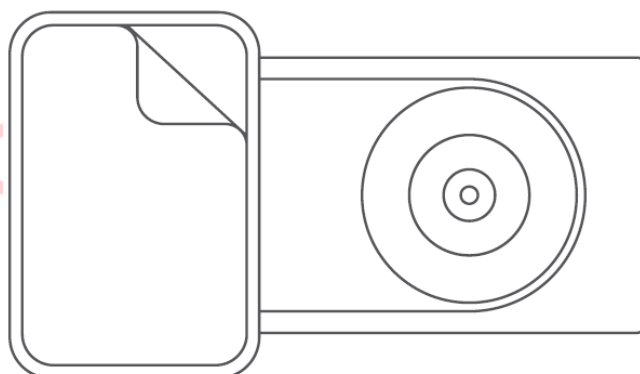
6.1. Instalacja naklejki elektrostatycznej

Wyczyść tylną szybę i umieść naklejkę elektrostatyczną na zalecanym górnym obszarze przedniej szyby, jak pokazano na poniższym rysunku. Upewnij się, że pęcherzyki powietrza między naklejką a szybą zostały usunięte.



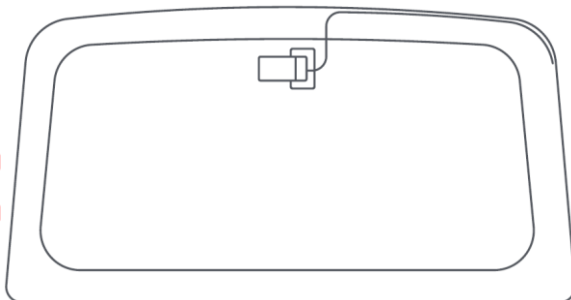
6.2. Instalowanie kamery

Zdejmij folię ochronną z naklejki samoprzylepnej na uchwycie kamery i przyklej ją na naklejkę elektrostatyczną w wykropkowanym obszarze.



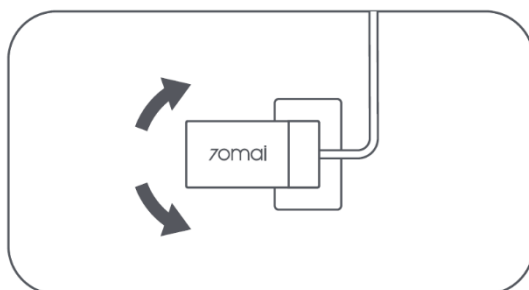
6.3. Podłączanie zasilania

Podłącz kamerę do tylnego przewodu sygnałowego (połącz porty A i B razem). Tak jak pokazano na poniższym rysunku poprowadź przewód wzdłuż górnej części tylnej szyby górnej krawędzi, a następnie bocznych do głównego urządzenia. Podłącz port zasilania 8PIN do głównego urządzenia (port AV / IN w kamerze głównej).



6.4. Dopasowanie kąta nachylenia

Włącz jednostkę główną i przejdź do trybu nagrywania kamery cofania. Dostosuj kąt kamery w oparciu o ekran podglądu, aby upewnić się, że kamera jest skierowana do tyłu pojazdu.



UWAGA !

Metody instalacji i okablowania dla różnych pojazdów mogą różnić się od opisanych w instrukcji obsługi, dlatego instalację powinien przeprowadzić profesjonalny instalator. Przed instalacją i okablowaniem należy wyłączyć silnik i zasilanie, aby uniknąć zwarcia podczas pracy.

7. Specyfikacja techniczna

Nazwa: 70mai Rear Camera (Tylna kamera)

Model: Midrive RC06

Rozdzielczość: 1920×1080p

Przetwornik obrazu: Galaxycore GC2053

Kamera: 2G2P / F2.0

Wejście: 5V - 0.5A

Temperatura pracy: -20°C ~ 70°C

Temperatura przechowywania: -30°C ~ 85°C

Długość kabla zasilającego: 5,5m

Serwis producenta: help@70mai.com

8. Deklaracja zgodności CE

Producent 70mai Co., Ltd. niniejszym oświadcza, że to urządzenie jest zgodne z obowiązującymi dyrektywami i normami europejskimi i ich poprawkami. Pełny tekst deklaracji zgodności EU jest dostępny do pobrania z tej strony internetowej: <http://help.70mai.asia/1193.html>

9. Utylizacja sprzętu

POSSFOTO POSSFOTO



Wszystkie produkty, na których umieszczony jest symbol pokazany(po lewej stronie tego tekstu) zostały sklasyfikowane jako odpady elektryczne(WEEE zgodnie z dyrektywą 2012/19/EU). Z tego względu muszą być utylizowane w punktach recyklingu odpadów elektrycznych. Pod żadnym pozorem nie powinny być wyrzucane razem z odpadami komunalnymi.

POSSFOTO POSSFOTO

POSSFOTO POSSFOTO

POSSFOTO POSSFOTO

POSSFOTO POSSFOTO

POSSFOTO POSSFOTO

POSSFOTO POSSFOTO